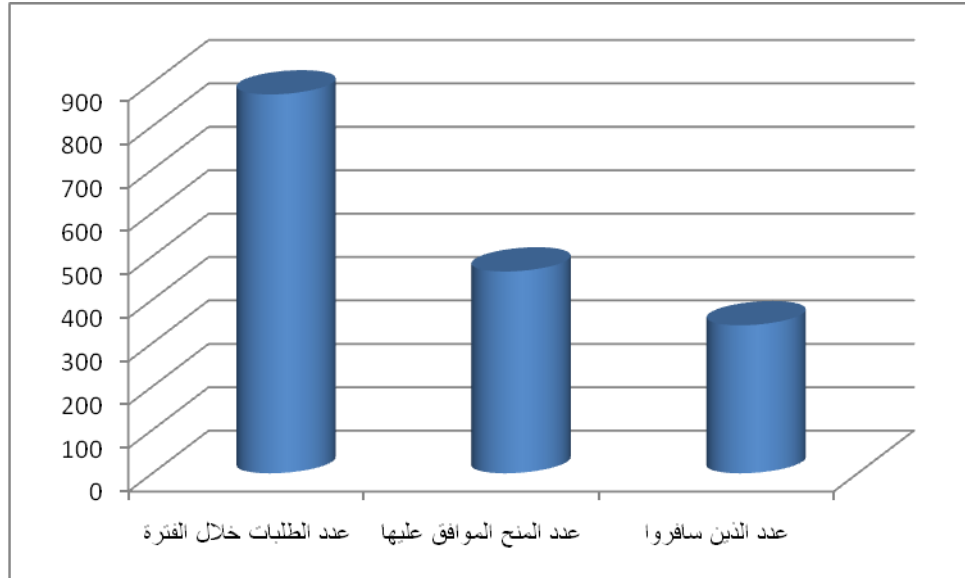


احصائيات عام 2006 + 2010

عدد الطلبات خلال الفترة: 873
عدد المنح الموافق عليها: 465
عدد الذين سافروا: 342

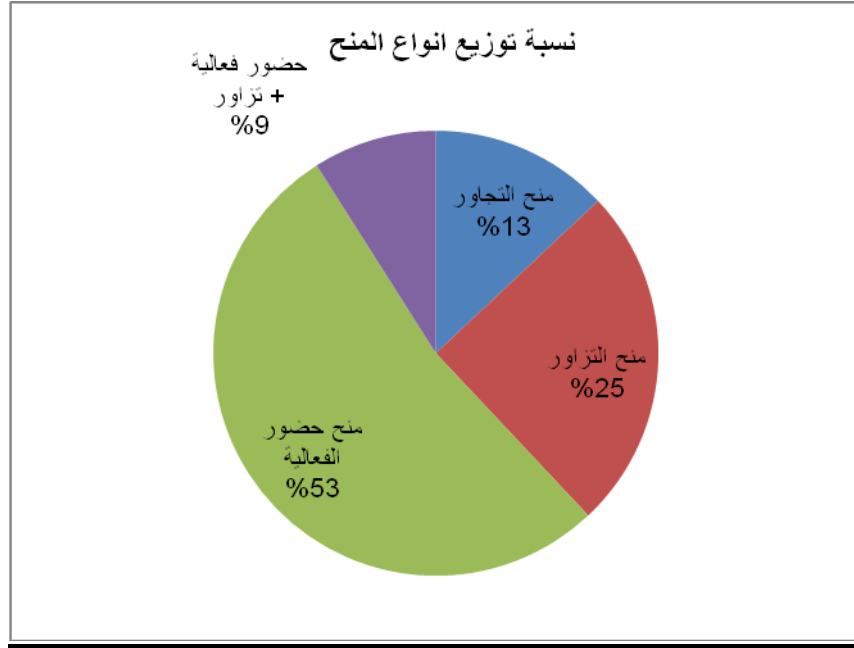


- خلال هذه الفترة استقبل سفر (873) طلب، وتمت الموافقة على (465)، وكان عدد اللذين سافروا (341) منحة). حيث كان هناك الغاء للسفر من قبل الحاصلين على منح، امل لعدم تمكنهم من الحصول على تأشيرات، او لأسباب شخصية، أو لعدم ملائمة موعد الزيارة أو الفعالية للشخص المسافر أو للجهة المستضيفة.

توزيع المنح حسب الانواع:

عدد منح التجاور: 46
عدد منح التزاور: 86
عدد منح حضور فعاليات: 181
حضور فعالية + تزاور : 28

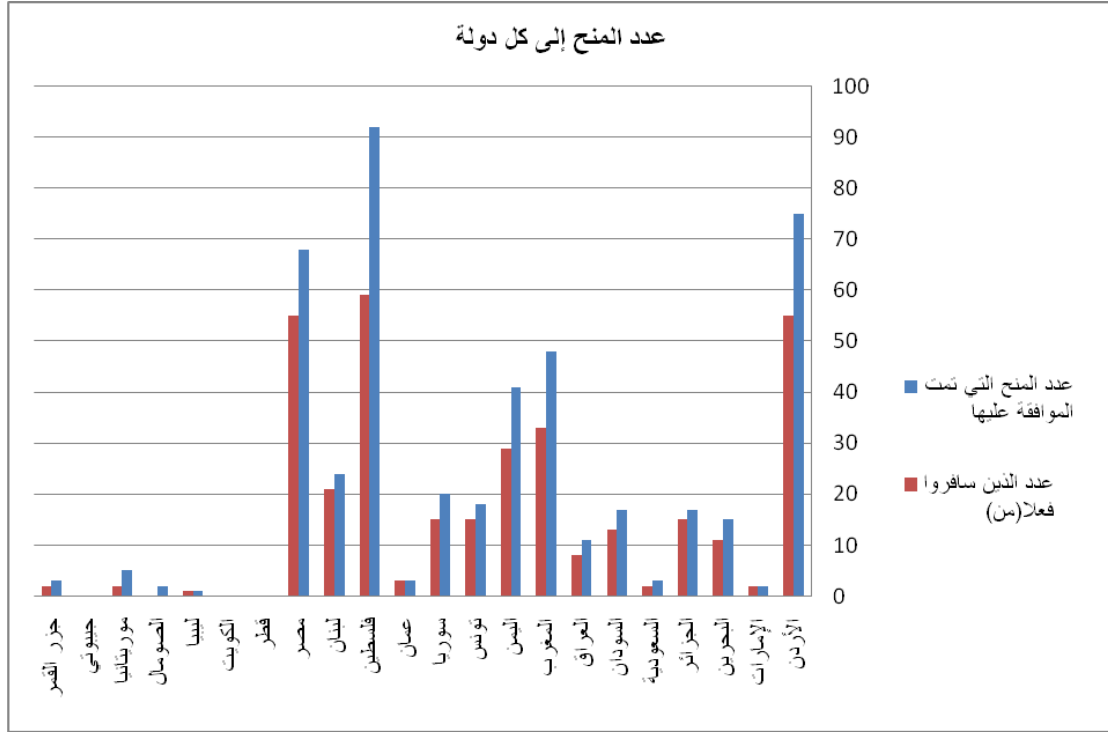
منح التجاور	منح التزاور	منح حضور الفعالية	حضور فعالية + تزاور
%13	%25	%53	%9



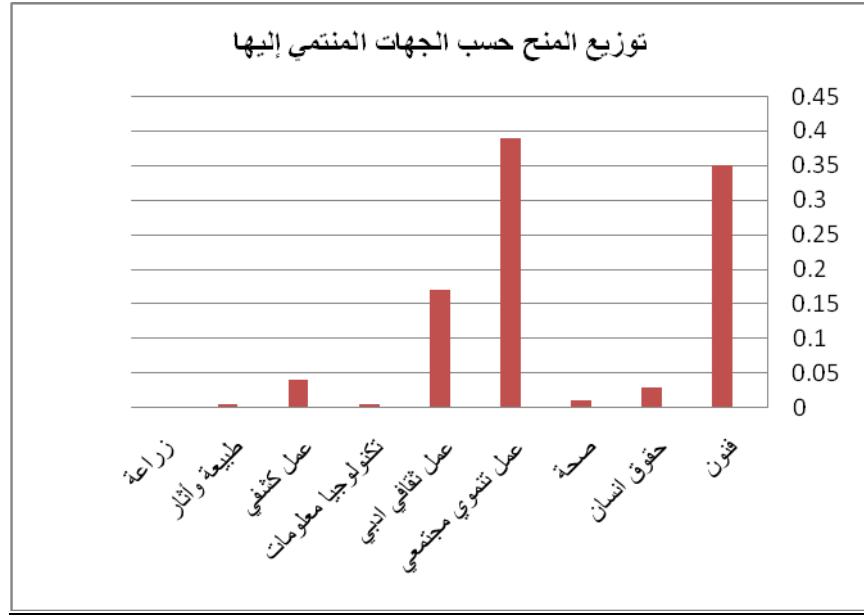
- توزعت المنح خلال هذه الفترة على مختلف انواع المنح، ولكن أكبر عدد من المنح كانت لحضور الفعالية (56%)، و من ثم لمنح التزاور (25%)، كما نلاحظ أن منح التجاور حظيت بنسبة أكبر (13%) من منح حضور الفعالية و التزاور (6%).

عدد المنح من وإلى كل دولة:

الدولة	عدد المنح التي تمت الموافقة عليها	عدد الذين سافروا فعلا(من)	عدد الذين لم يسافروا
الأردن	75	55	20
الإمارات	2	2	0
البحرين	15	11	4
الجزائر	17	15	2
السعودية	3	2	1
السودان	17	13	4
العراق	11	8	3
المغرب	48	33	15
اليمن	41	29	12
تونس	18	15	3
سوريا	20	15	5
عمان	3	3	0
فلسطين	92	59	33
لبنان	24	21	3
مصر	68	55	13
قطر	0	0	0
الكويت	0	0	0
ليبيا	1	1	0
الصومال	2	0	2
موريتانيا	5	2	3
جيبوتي	0	0	0
جزر القمر	3	2	1
المجموع	465	341	133



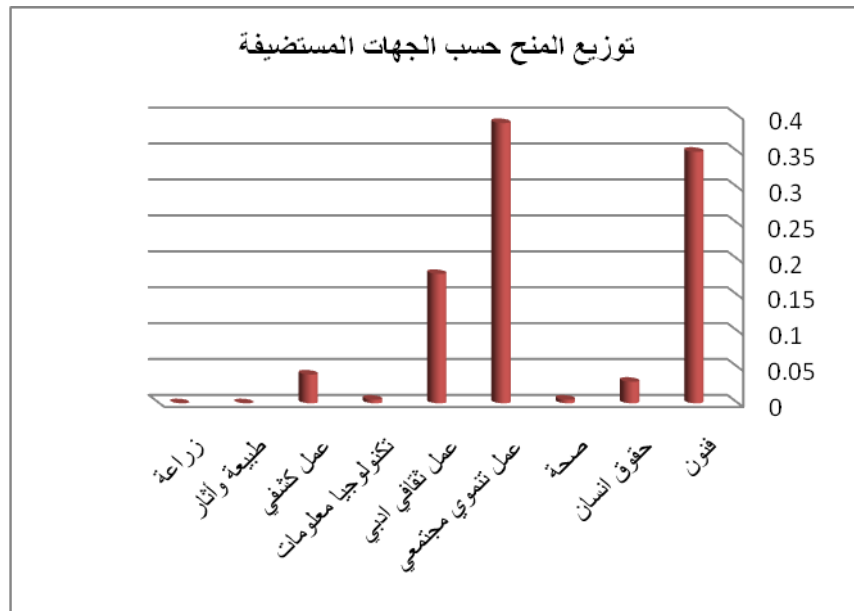
عدد المنح إلى كل دولة:		
الدولة	عدد المنح التي تمت الموافقة عليها (إلى)	عدد المنح للذين سافروا فعلا (إلى)
الأردن	104	76
الإمارات	10	5
البحرين	8	5
الجزائر	9	8
السعودية	2	0
السودان	0	0
العراق	0	0
المغرب	67	51
اليمن	5	3
تونس	76	59
سوريا	22	21
عمان	0	0
فلسطين	5	1
لبنان	46	32
مصر	100	71
قطر	1	1
الكويت	0	0
ليبيا	0	0
الصومال	0	0
موريتانيا	5	3
جيبوتي	0	0
جزر القمر	5	5
المجموع	465	341



انواع المؤسسات حسب الجهات المستضيفة

المجموع	زراعة	طبيعة واثار	عمل كئفي	تكنولوجيا معلومات	عمل ثقافي ادبي	عمل تنموي مجتمعي	صحة	حقوق انسان	فنون
342	0	0	13	2	63	132	2	10	119
100%	0	0	4%	.5%	18%	39%	.5%	3%	35%

- كان التركيز خلال هذه الفترة على العمل التنموي المجتمعي (39%) و الفنون (35%)، اما المجالات التي حظيت باقل نسبة هي تكنولوجيا المعلومات (5%) و الطبيعة و الاثار (5%)، أما مجال الزراعة فلم يكن له أي منح.

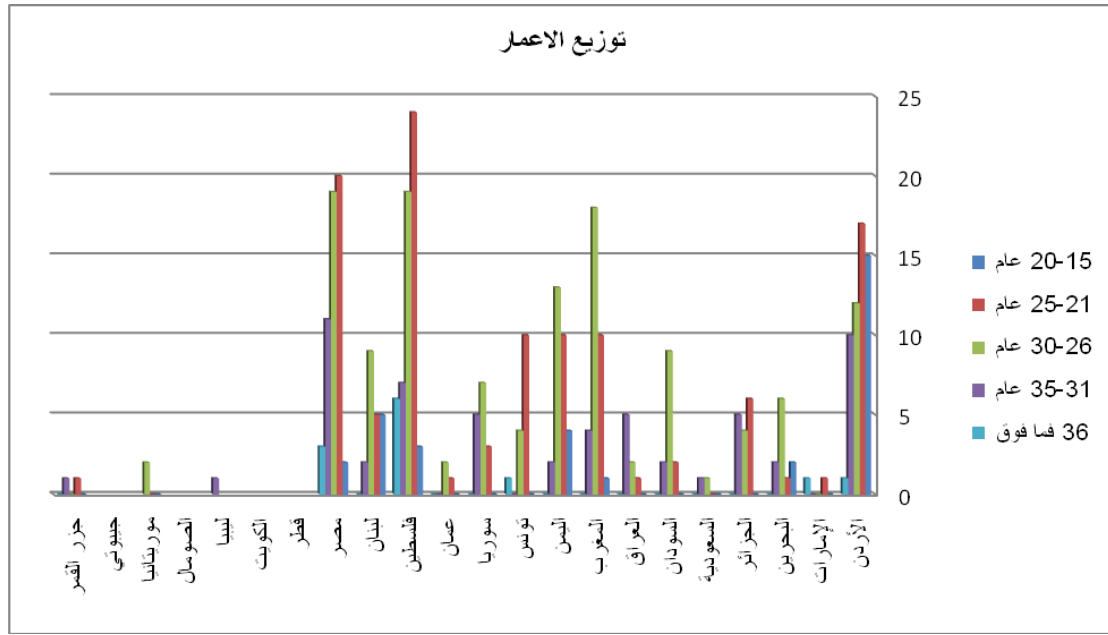


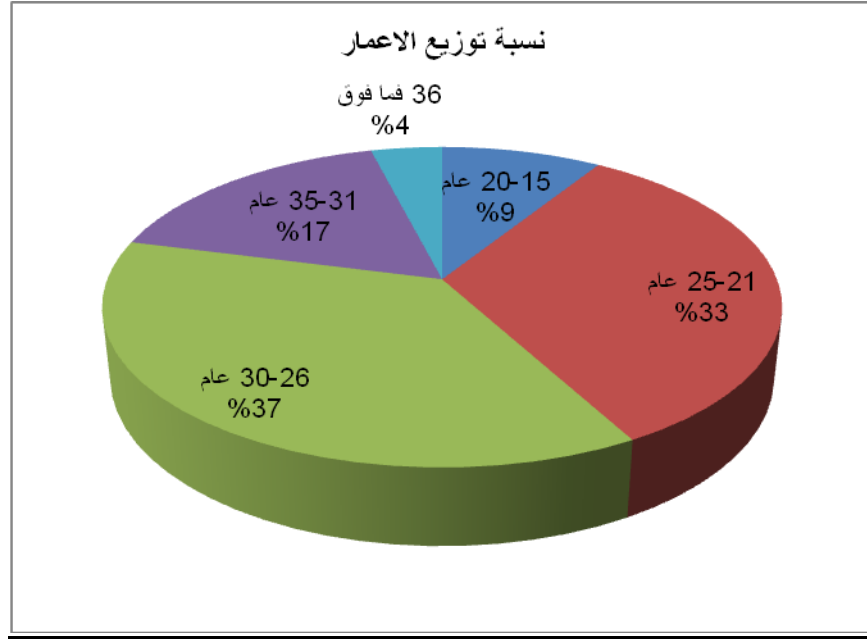
- مجالات الجهات المستضيفة تمحورت حول العمل التنموي المجتمعي (39%) والفنون (35%) والعمل الثقافي الادبي (18%)، أما المجالات الاخرى فقد حظين

باقل نسب، كما انه لم يكن هناك سفر لأي جهات مستضيفه عاملة في الطبيعة والاثار والزراعة.

الفئات العمرية

البلد	20-15 عام	25-21 عام	30-26 عام	35-31 عام	36 فما فوق	المجموع
الأردن	15	17	12	10	1	55
الإمارات	0	1	0	0	1	2
البحرين	2	1	6	2	0	11
الجزائر	0	6	4	5	0	15
السعودية	0	0	1	1	0	2
السودان	0	2	9	2	0	13
العراق	0	1	2	5	0	8
المغرب	1	10	18	4	0	33
اليمن	4	10	13	2	0	29
تونس	0	10	4	0	1	15
سوريا	0	3	7	5	0	15
عمان	0	1	2	0	0	3
فلسطين	3	24	19	7	6	59
لبنان	5	5	9	2	0	21
مصر	2	20	19	11	3	55
قطر						
الكويت						
ليبيا				1	0	1
الصومال						
موريتانيا	0	0	2			2
جيبوتي						
جزر القمر	0	1		1	0	2
المجموع	32	112	127	58	12	341
	9%	33%	37%	17%	4%	100%

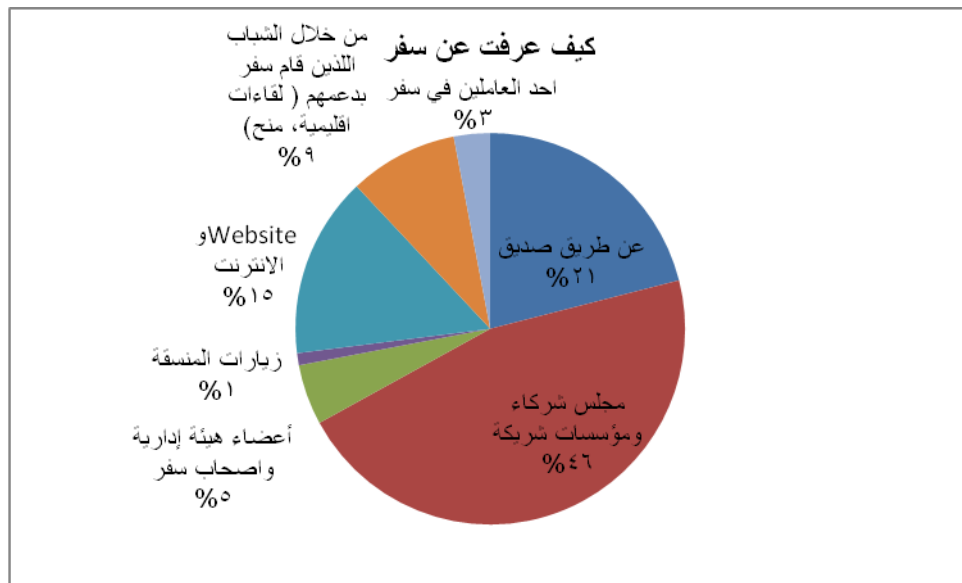




- كان اكبر عدد من الحاصلين على منح هم لمن أعمارهم ما بين 30-26 عام (38%) و 25-21 عام (33%)، اما أقل نسبة كانت لمن أعمارهم من 20-15(9%)، هذا للعمر الخاص بمشروع سفر، كما قدم منح لمن تتجاوز اعمارهم ال 35 عام(4%).

كيف عرف الناس عن سفر:

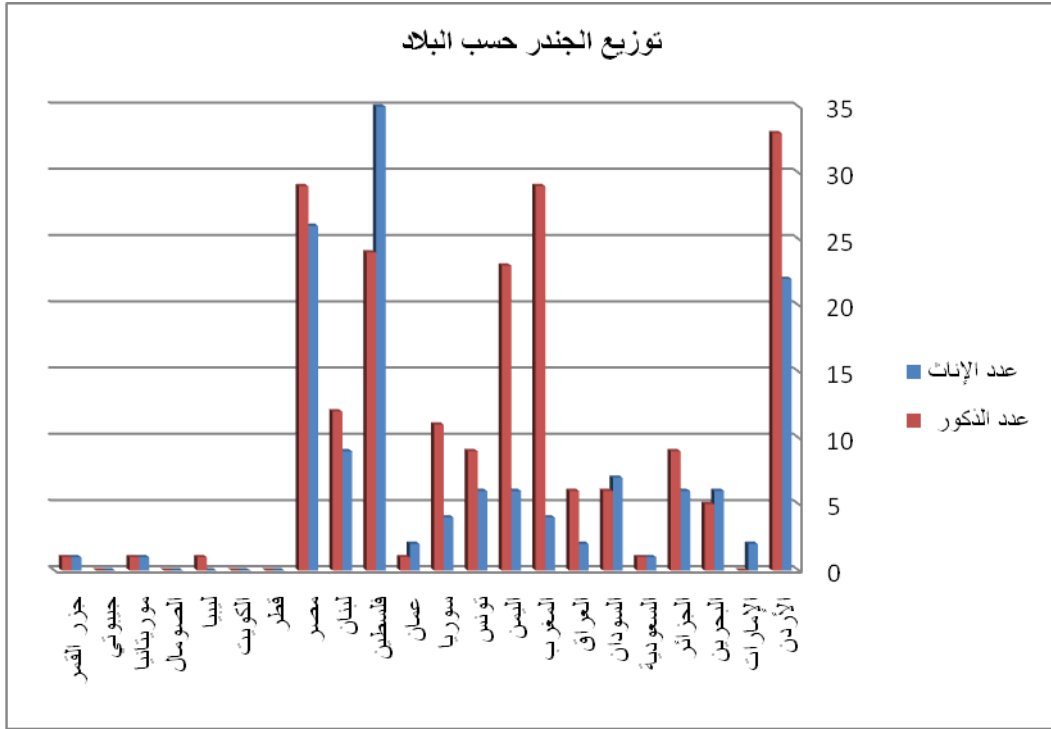
المجموع	احد العاملين في سفر	من خلال الشباب اللذين قام سفر بدعمهم (لقاءات اقليمية، منح)	Website و الانترنت	زيارات المنسقة	أعضاء هيئة إدارية واصحاب سفر	مجلس شركاء ومؤسسات شريكة	عن طريق صديق
341	9	30	54	3	18	157	71
100%	3%	9%	15%	1%	5%	46%	21%



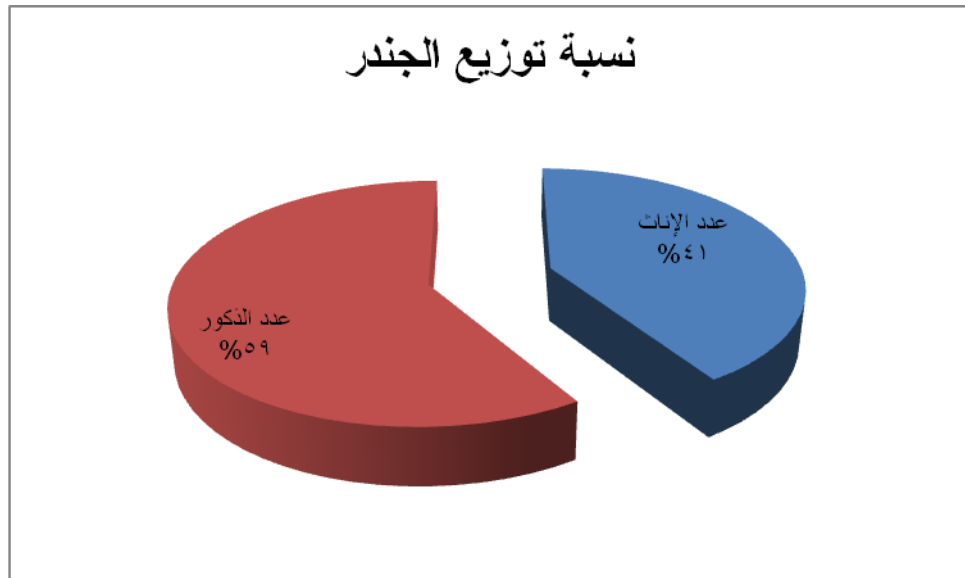
- كانت طرق معرفة الحاصلين على منح عن طريق المؤسسات الشريكة لسفر (46%) أكبر نسبة، وتليها عن طريق الاصدقاء (21%).
- كما تشير الاحصائيات إلى أن نسبة معرفة الشباب عن طريق الموقع الإلكتروني والإنترنت هي (15%) وهي أعلى ثالث نسبة، أما زيارات المنسقة الإقليمية (1%) والعاملين في سفر (3%) فقد حظيت بأقل نسب.

توزيع الجندر حسب البلاد:

البلد	عدد الإناث	عدد الذكور	المجموع
الأردن	22	33	55
الإمارات	2	0	2
البحرين	6	5	11
الجزائر	6	9	15
السعودية	1	1	2
السودان	7	6	13
العراق	2	6	8
المغرب	4	29	33
اليمن	6	23	29
تونس	6	9	15
سوريا	4	11	15
عمان	2	1	3
فلسطين	35	24	59
لبنان	9	12	21
مصر	26	29	55
قطر	0	0	0
الكويت	0	0	0
ليبيا	0	0	1
الصومال	0	0	0
موريتانيا	1	1	2
جيبوتي	0	0	0
جزر القمر	1	1	2
المجموع	140	201	341
	%41	%59	%100



- نلاحظ أن نسبة الحاصلين على منح هي من الذكور (59%)، الإناث (41%)
- بالرغم من أن عدد الذكور لحاصلين على منح أكبر من الإناث إلا أن الدول التي حصلت الإناث على منح منها هي من الدول التي تعاني مشاكل سياسية، أو أن المجتمعات الخاصة بها لا تركز على سفر الإناث مثل الإمارات (2 إناث و لا يوجد ذكور)، السودان (7 إناث، 6 ذكور) ، عمان (2 إناث، 1 ذكور)، فلسطين (35 إناث، 24 ذكور)، كما حصلت إناث من كل من جزر القمر وموريتانيا على منحة.

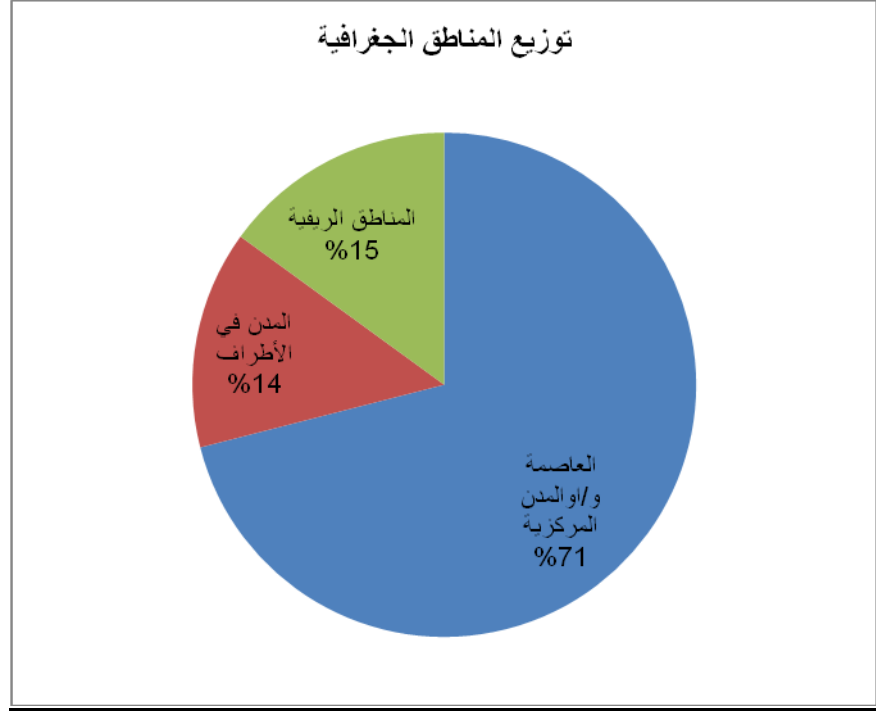


تنوع المناطق الجغرافية

المجموع	المناطق الريفية	المدن في الأطراف	العاصمة و/والمدن المركزية

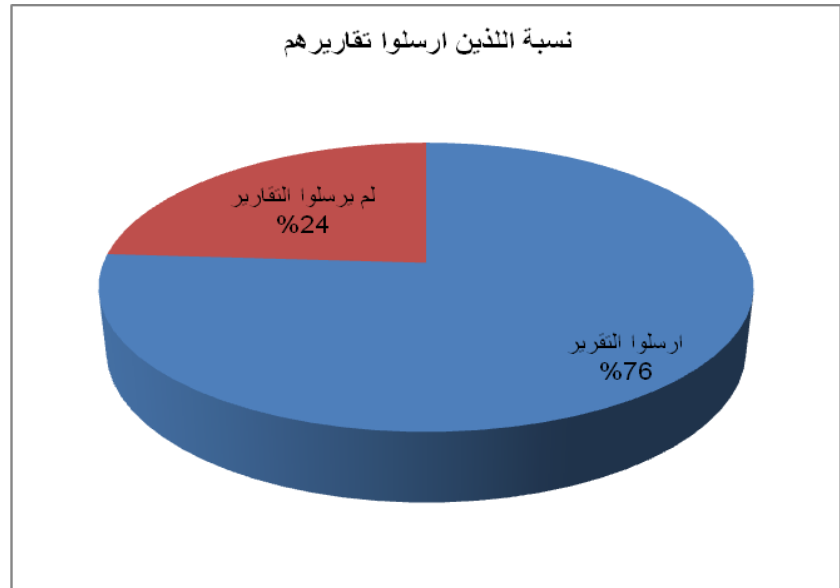
341	50	46	245
100%	15%	14%	71%

- أكبر عدد من المنح قدمت لمن يسكنون العاصمة و / او المدن المركزية (71%)، كما حظيت المدن الريفية على نسبة أكبر (15%) من المدن في الاطراف (14%).



عدد الأشخاص اللذين قاموا بكتابة التقارير بعد عودتهم من السفر

لم يرسلوا التقارير	ارسلوا التقرير
81	612
24%	76%



- عدد الأشخاص الذين يقوم بإرسال تقاريرهم بعد عودتهم من السفر (76%)، أما الذين لم يرسلوا تقاريرهم (24%)، لذلك يعتبر تفاعل والتزام الحاصلين على المنح جيد جدا.